

SOUŘADNICOVÝ SYSTÉM: S-JTSK
VÝŠKOVÝ SYSTÉM: Bpv

AKTUALIZACE 08/2016

Objednatel:

**KRAJSKÁ SPRÁVA A ÚDRŽBA SILNIC
KARLOVARSKÉHO KRAJE**
Chebská 282, 356 01 Sokolov, pošta Dolní Rychnov




Zhotovitel DSP/PDPS:



Valbek, spol. s r.o.
Vaňurova 505/17
460 02 Liberec 3

HIP:

ING. B. FIŠER

	Vypracoval	M. MADEJ, DIS.		Zak. číslo	14-UL11-046
	Zodp. projektant	M. MADEJ, DIS.		Datum	07/2015
	Tech. kontrola			Stupeň	DSP/PDPS
	Akce Projektová dokumentace stavby: „II/207 Modernizace silnice Smilov - Lažany“ Úsek 3			Počet formátů	12 x A4
				Měřítko	
Zhotovitel: Valbek, spol. s r.o., stř. Ústí n. L. Děčínská 717/21 400 03 Ústí nad Labem	Příloha ZÁSADY ORGANIZACE VÝSTAVBY			E.	Č. přílohy Paré

Zásady organizace výstavby

1. IDENTIFIKAČNÍ ÚDAJE

Stavba:	Projektová dokumentace stavby: „II/207 Modernizace silnice Smilov - Lažany", Úsek 3
Kraj:	CZ 041 Karlovarský
Obec:	555622 Štědrá
Katastrální území:	763179 Brložec u Štědré 763187 Lažany u Štědré
Zadavatel:	Krajská správa a údržba silnic Karlovarského kraje, p.o. Chebská 282 356 01 Sokolov
Stupeň dokumentace:	Dokumentace pro stavební řízení a pro provádění stavby
Datum zpracování:	červenec 2015
Projektant:	VALBEK spol. s r. o. středisko Ústí nad Labem Děčínská 717/21 400 03 Ústí nad Labem email: info.usti@valbek.cz
Hlavní inženýr projektu:	Ing. Bohumil Fišer, Valbek s.r.o. autorizace v oboru dopravní stavby (ID 00) číslo autorizace 0401993
Odpovědní zhotovitelé: Technická zpráva Grafické přílohy	M. Madej, DiS., Valbek s.r.o. Bc. J. Hůlek, Valbek s.r.o.

2. Stručný technický popis stavby a zdůvodnění navrženého řešení:

Stavba je řešena v rámci ucelené části rekonstrukce silnice II/207 mezi obcemi Smilov - Lažany, která má za cíl zvýšení bezpečnosti a komfortu silničního provozu a řeší rozšíření stávající komunikace II/207 s úpravou na návrhovou kategorii S7,5/50.

Dotčený úsek 3 se nachází v extravilánu mezi obcemi Brložec a Lažany. Úsek 3 na silnici II/207 začíná svislým značením začátek/konec obce Brložec v pasportním km 6,348 a končí napojením na úsek 4 před lokalitou serpentln v pasportním km 7,060. Celková délka třetího úseku činí cca 0,7 km.

Součástí stavby bude rozšíření silničního tělesa, úprava stáv. příčných sklonů, úprava stávajících vjezdů v nutné míře, obvykle po konec zaoblení hrany vjezdu, prověření a úprava odvodnění, včetně oprav propustků, úprava krajnic, výměna, příp. doplnění bezpečnostních prvků (směr. sloupky, svodidla), úprava svislého a doplnění vodorovného dopravního značení dle platných předpisů.

3. Zařízení staveniště

Výběr plochy pro zařízení staveniště je věcí dodavatele. Na obou koncích rekonstruovaného úseku se nachází zástavba a je zde potřebná technická infrastruktura.

Zařízení staveniště a zajištění sociálního zařízení a zásobování vodou je věcí dodavatele stavby v závislosti na jeho technických možnostech, předpokládá se použití mobilních buněk.

4. Návrh postupu a provádění stavby:

Stavební práce budou prováděny ve třech základních etapách, které zahrnují přípravné práce, vlastní stavební práce a dokončovací práce. První a třetí fáze budou probíhat za částečného omezení provozu, druhá fáze za úplné uzavírky komunikace s umožněním průjezdu vozidel autobusové linkové dopravy. V jednotlivých úsecích objízdné trasy je nutné vybudování výhyben a to z důvodu nedostatečné šířky stávajících komunikací pro obousměrný provoz. Umístění výhyben je věcí zhotovitele a musí být v předstihu projednáno se zadavatelem.

fáze 1 – přípravné práce: bude provedeno kácení zeleně, všeobecné vyklizení staveniště a další přípravné práce. Omezení provozu bude lokální v závislosti na prováděných činnostech. Bude vyznačeno mobilním pracovním místem (schéma C/11, C/12 nebo C/13). Zároveň bude na obou koncích stavby osazeno upozornění na probíhající stavební práce značkou IP 22. V případě provádění přípravných prací s delší dobou trvání bude použito částečné omezení provozu na jeden jízdní pruh pomocí schématu C/4.

fáze 2 – hlavní stavební práce: bude provedeno rozšíření komunikace společně s výstavbou patní opěrné gabionové zdi a obnova asfaltového krytu. Práce je navrženo provádět za úplné uzavírky, stávající šířka komunikace nedovoluje bezpečný provoz mechanizace pracující na rozšíření silnice současně s veřejným provozem. Bude osazeno svislé dopravní značení IS11a upozorňující na objízdnou trasu. Objízdná trasa bude na významných křižovatkách vyznačena pomocí svislých značek IS11b a IS11c. Před uzavírkou

bude osazeno svislé značení IP10a a bude doplněno dodatkovou tabulkou E3a. Samotné místo uzavírky bude vyznačeno příčnou zábranou Z2 doplněné svislým značením B1 s dodatkovou tabulkou E13 „Mimo vozidel stavby a BUS dopravy“. Objízdná trasa bude vyznačena po silnicích III/207 2 ve směru na Komárov, dále ve směru na obec Buč, poté po III/207 7 a III/207 6 přes obec Prohoř až ke křižovatce se silnicí II/207. Přes místo stavby je vedena linková doprava, kterou zajišťují dvě autobusové linky. Linka č. 421 410 s pěti spoji v každém směru ve všední den, a třemi spoji v každém směru o víkendech, linka č. 421 447 s pěti spoji v každém směru ve všední den. Obě autobusové linky budou projíždět staveništěm, zajištění náhradních tras není vzhledem ke konfiguraci silniční sítě v území možné.

Během finální pokládky obrusné vrstvy (cca 2 dny) je možné po dohodě s dopravcem a objednatelem přepravy projednat odklon nebo zrušení části spojů.

Vlastní místo stavby bude vyznačeno příčnou zábranou a vhodným způsobem znemožněn průjezd, např. dočasným násypem ze zeminy. Návrh svislého přechodného dopravního značení objízdne trasy je zakreslen v příloze.

fáze 3 – dokončovací práce: budou provedeny úpravy odvodnění, práce na krajnicích a vodorovné dopravní značení. Omezení provozu bude lokální v závislosti na prováděných činnostech. Bude vyznačeno mobilním pracovním místem (schéma C/11, C/12 nebo C/13). V případě provádění přípravných prací s delší dobou trvání bude použito částečné omezení provozu na jeden jízdní pruh pomocí schématu C/4.

5. Provoz autobusové dopravy

Po silnici II/207 je vedena pravidelná autobusová doprava. Jde o linky č. 421 410 „Žlutice – Štědrá - Toužim“ a 421 447 „Žlutice – Toužim – Teplá - Mariánské Lázně“, obě linky jsou v současné době provozovány dopravcem VV autobusy s.r.o. jedná se tedy celkem o 20 spojů v běžném pracovním dni.

Při úplné uzavírce by nebylo možné obsloužit autobusem obec Lažany a obec Štědrá. Proto se navrhuje průjezd autobusů staveništěm, charakter rekonstrukce zajišťuje, že nejméně jeden jízdní pruh zůstane schopný provozu.

6. Cyklistická a pěší doprava

Řešeným úsekem jsou vedeny cyklotrasy „Cesta z města 1, 3“, objízdná trasa pro cyklisty je možná po cyklotrase č. 2278. Jedná se o komunikaci v extravilánu, pohyb pěších není zajištěn zvláštním opatřením. Předpokládá se, že chodci mohou využívat uzavřenou komunikaci a pohybovat se po krajnici.

7. Podmínky pro umístění značek:

Dopravní značky budou před místo prací umístěny těsně před započatím prací a po ukončení činnosti budou neprodleně odstraněny. Používané značky budou v retroreflexní úpravě. Rozměry a provedení dopravních značek musí být dle ČSN EN 12 899-1 a ČSN EN 14 36. K označení nesmí být použito nečitelných nebo poškozených značek. Umístění schválených značek, zábran a osvětlení zábran bude provedeno v souladu s TP 66 „Zásady pro označování pracovních míst na pozemních komunikacích“, (II.vydání). Značky a zábrany musí být zajištěny proti posuvu vlivem povětrnosti.

Sloupky u přenosných dopravních značek budou červenobílé, délka jednotlivých barevných polí budou 10 cm. Spodní okraj nejspodnější značky bude nejméně 60 cm nad vozovkou, u zábran (Z2a) min. 90 cm nad vozovkou.

Značky dočasně pozbývající platnosti budou přikryty nebo přeškrtnuty reflexní fólií.

Každé změně v režimu dopravy musí přecházet místní šetření za účasti příslušného DI Policie ČR ke kontrole správnosti osazení dopravních značek. Je nutné stanovit, z pracovníků dodavatele, odpovědnou osobu na dozor pro případy ztráty dopravních značek a jejich rychlého doplnění nebo řešení dalších možných situací v souvislosti s bezpečností silničního provozu.

Před započítáním stavby zhotovitel navrhne a projedná zvláštní užívání komunikace a uspořádání přechodného dopravního značení. V návrhu musí být jednoznačně definována doba omezení v návaznosti na harmonogram výstavby.

8. Napojení na zdroje energie

Potřeba zdrojů energie vyplývá z vybavení, které zhotovitel na staveništi bude mít. Napojení na veřejnou vodovodní a plynovodní síť se nepředpokládá, napojení na zdroje elektrické energie bude třeba projednat s distribuční společností v závislosti na očekávaném odběru. Stavba částečně probíhá v zastavěné oblasti a rozvody elektrické energie jsou v jejím dosahu.

9. Nakládání s odpady z výstavby

Nakládání s odpady, vzniklými v průběhu výstavby, bude řešeno původcem odpadu v souladu se zákonem o odpadech platným v době realizace stavby. Zhotovitel stavby musí likvidaci odpadů doložit.

10. Přístupy na staveniště

Jako přepravní a přístupové trasy slouží komunikace stávajícího dopravního systému, který je v předmětné oblasti dostatečně hustý.

Doporučené zemníky a skládky:

Vzhledem k minimálnímu objemu zemních prací nebyl zemník tipován a je věcí nabídky zhotovitele stavby. Zhotovitel si musí prověřit aktuální stav v době podání nabídky a přizpůsobit dovozové vzdálenosti a ceny za nákup od případných zdrojů.

Vybourané materiály musí být přednostně užity na stavbě, pokud to jejich charakter umožňuje, případně nabídnuty k recyklaci. Skládka není předepsána a je věcí nabídky zhotovitele stavby.

Zhotovitel je rovněž povinen ve své nabídce zohlednit další případné opravy komunikací zničených provozem stavby a to včetně příp. oprav objízdných tras. Poškození objízdných tras vlivem zvýšené dopravní zátěže během stavby se předpokládá v malé míře, na silnici II/207 není v současné době vysoké dopravní zatížení.

11. Zabezpečení ochrany staveniště

Zabezpečení ochrany staveniště je povinností zhotovitele stavby.

12. Zvláštní podmínky pro provádění stavby

Obyvatelé obou obcí na konci úseku musí být v předstihu informováni o ztížení přístupu.

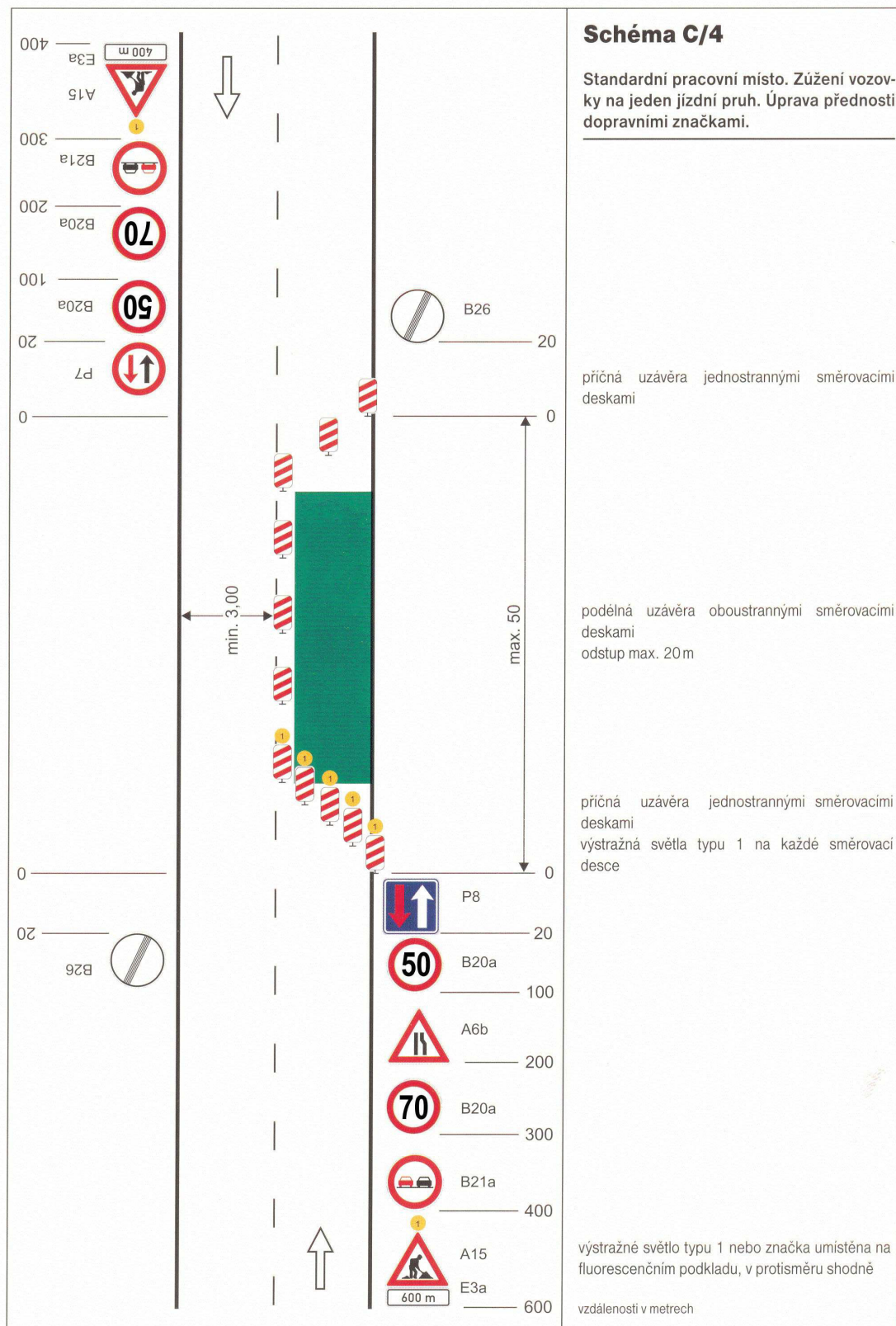
Po celou dobu stavebních prací musí být zajištěn alespoň provizorní přístup složek IZS a průjezd vozidel pro svoz komunálního odpadu do zastavěných částí. V případě, že rekonstruovaná komunikace bude na nějakou dobu neprůjezdná, musí být složky IZS informovány v předstihu.

Přílohy: Schéma C/4 – Standardní pracovní místo. Zúžení vozovky na jeden jízdní pruh.
Úprava přednosti dopravními značkami.
Schéma C/11 – Operativní pracovní místo.
Schéma C/12 – Operativní pracovní místo.
Schéma C/13 – Operativní pracovní místo (pohyblivé).
Situace objízdných tras

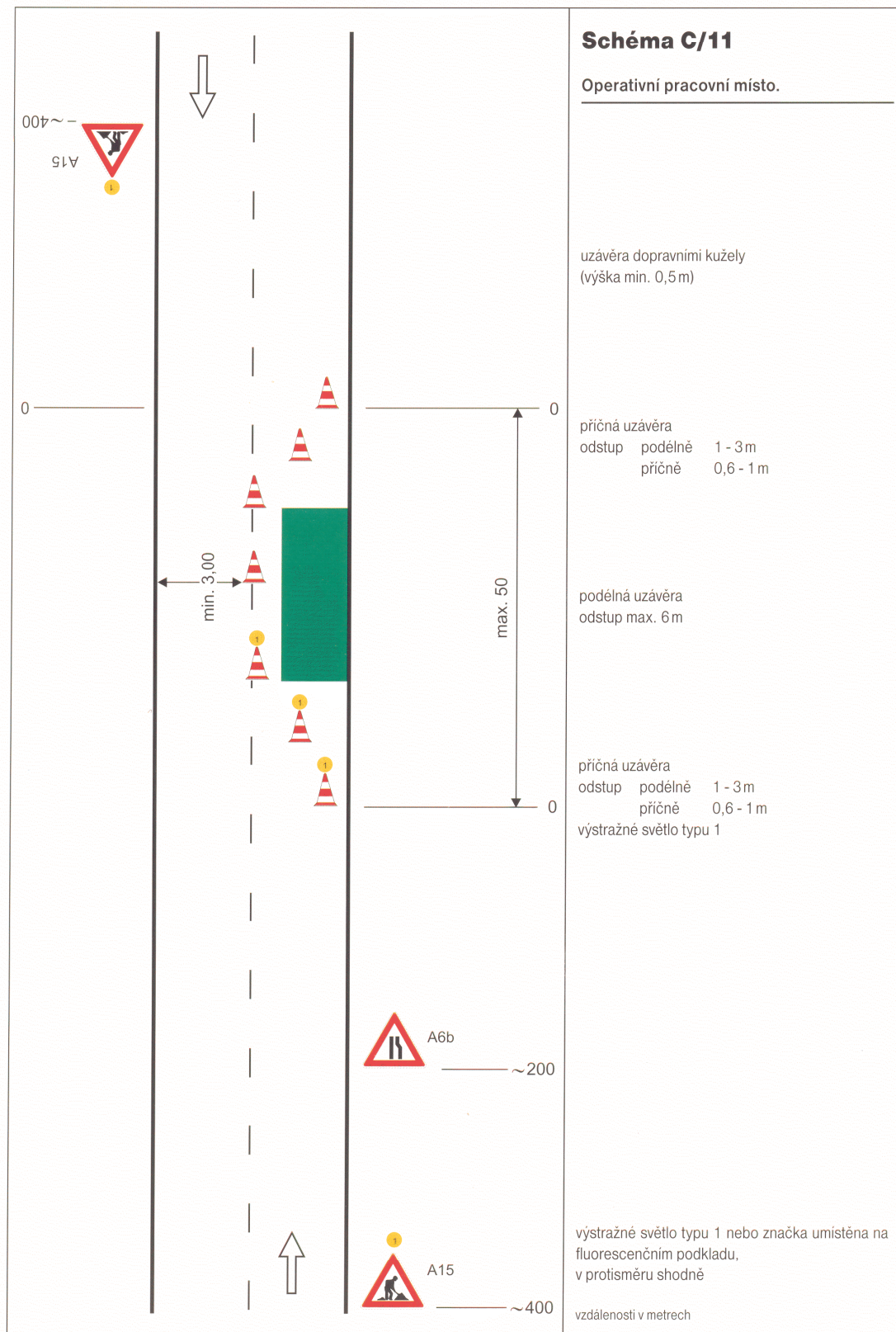
V Ústí nad Labem, červenec 2015

Vypracoval: M. Madej, DiS.

SCHÉMATA PRO OZNAČENÍ PRACOVNÍCH MÍST MIMO OBEC



SCHÉMATA PRO OZNAČENÍ PRACOVNÍCH MÍST MIMO OBEC



SCHÉMATA PRO OZNAČENÍ PRACOVNÍCH MÍST MIMO OBEC



Schéma C/13

Operativní pracovní místo (pohyblivé)

výstražné světlo typu 1 nebo značka umístěna na fluorescenčním podkladu, v protisměru shodně

The diagram illustrates a mobile work zone on a two-lane road. A green rectangle represents the work area. A white truck with a yellow light on top is positioned in the center of the work area. To the left of the truck, a red and white striped triangular warning sign (A15) is placed on the road surface. To the right of the truck, a yellow circular light (type 1) is placed on the road surface. A vertical double-headed arrow indicates the length of the work area, labeled 'max. 800'. The road is marked with a dashed center line and solid edge lines. Arrows indicate the direction of traffic flow: one pointing down on the left side and one pointing up on the right side. The distance from the work area to the next section of the road is marked as '0' on both sides. The distance from the work area to the next section of the road is marked as '0' on both sides. The distance from the work area to the next section of the road is marked as '0' on both sides.

pracovní vozidlo s pojízdnou uzavírkovou tabulí typu II

1) nebo zařízení předběžné výstrahy jen tehdy, jestliže pracovní vozidlo není zjevně viditelné ze vzdálenosti min. 200 m

vzdálenosti v metrech

II/207 Modernizace silnice Smilov - Lažany
SITUACE OBJÍZDNÝCH TRAS
ÚSEK 3
M 1:20 000

